

2009학년도 대학수학능력시험 문제지

사회탐구 영역(정치)

제 4 교시

성명  수험 번호

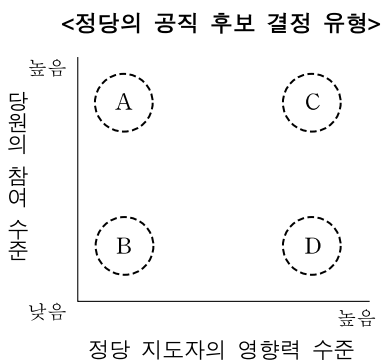
- 자신이 선택한 과목의 문제지인지 확인하십시오.
- 문제지의 해당란에 성명과 수험 번호를 정확히 쓰시오.
- 답안지의 해당란에 성명과 수험 번호를 쓰고, 또 수험 번호와 답을 정확히 표시하십시오.
- 선택한 과목 순서대로 문제를 풀고, 답은 답안지의 '제1선택'란부터 차례대로 표시하십시오.
- 문항에 따라 배점이 다르니, 각 물음의 끝에 표시된 배점을 참고하십시오. 3점 문항에만 점수가 표시되어 있습니다. 점수 표시가 없는 문항은 모두 2점입니다.

1. 다음 사례와 관련된 설명으로 옳은 것은?

갑은 그의 딸이 만 5세이지만 초등 교육을 받을 만한 충분한 능력이 있다고 판단하여 초등학교 입학 신청하였으나 취학 연령이 되지 않았다는 이유로 입학 거부당했다. 이에 갑은 만 6세가 되어야만 취학할 수 있게 한 해당 법률 규정이 위헌이라며 심판을 청구하였으나 기각 결정이 내려졌다.

- ① 국민은 교육받을 능력이 있어야만 교육받을 권리를 갖는다.
- ② 교육받을 권리는 어떤 경우에도 침해받지 않는 본질적 권리이다.
- ③ 취학 연령을 획일적으로 정한 것은 국민의 기본권 중 사회권을 침해한 것이다.
- ④ 고등 법원의 상고, 재항고 사건을 담당하는 기관에서 위 기각 결정을 내린 것이다.
- ⑤ 위의 심판은 공권력에 의해 헌법에 보장된 기본권을 침해당한 경우에 청구하는 것이다.

2. 그림의 A~D가 성립하기 위한 조건으로 옳은 것만을 <보기>에서 있는 대로 고른 것은? [3점]

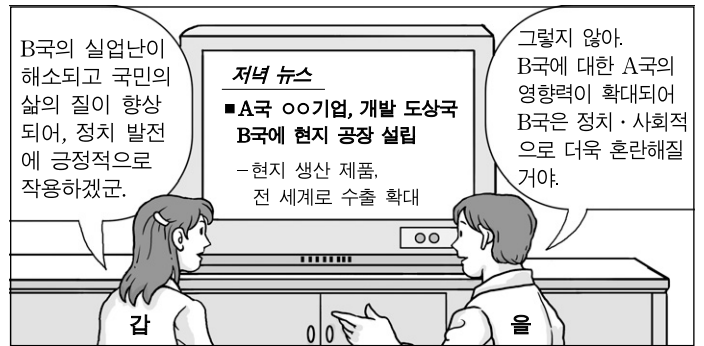


<보기>

- ㄱ. A유형은 의사 결정이 상향식으로 이루어져야 한다.
- ㄴ. B유형은 정당 지도자의 전문성이 확보되어야 한다.
- ㄷ. C유형은 정당 지도자와 당원들 사이에 의사를 합리적으로 조화시켜야 한다.
- ㄹ. D유형은 당원들의 의사를 적극적으로 반영하여야 한다.

- ① ㄱ, ㄴ                      ② ㄱ, ㄷ                      ③ ㄷ, ㄹ
- ④ ㄱ, ㄴ, ㄹ                ⑤ ㄴ, ㄷ, ㄹ

3. 다음은 뉴스를 보고 나눈 대화이다. 갑, 을의 입장에서 ○○ 기업의 투자가 B국에 미치는 영향을 설명한 것으로 옳지 않은 것은?



- ① 갑은 수출이 활성화되어 국가 경쟁력이 향상된다는 입장이다.
- ② 갑은 경제적 효율성이 약화되어 대외 의존도가 점차 높아진다는 입장이다.
- ③ 갑은 경제 협력과 더불어 선진 정치 문화가 유입되어 정치 발전에 도움이 된다는 입장이다.
- ④ 을은 빈부 격차가 증대되어 계층 간의 갈등이 야기된다는 입장이다.
- ⑤ 을은 주권이 약화되어 민주주의에 부정적인 영향을 미친다는 입장이다.

4. (가)와 (나)는 근대 정치 사상가들의 주장이다. 이에 대한 옳은 설명을 <보기>에서 고른 것은? [3점]

- (가) 자연 상태에서 인간은 경쟁과 불신으로 인해, 공통의 권력이 없는 한 자연법이 지켜지지 않는 상태에 놓이게 된다. 인간들은 이런 상태를 극복하기 위해 제3자에게 권리를 양도하는 계약을 맺고 국가를 형성한다.
- (나) 자연 상태에서 인간은 신으로부터 자유를 누릴 권리와 이성을 통해 자연법을 집행할 권리를 부여받았다. 그러나 인간은 종종 편견과 선입견으로 자연법을 위반하게 되어 전쟁 상태에 돌입하게 된다. 이런 불편함을 없애기 위해 인간들은 계약을 맺고 국가를 형성한다.

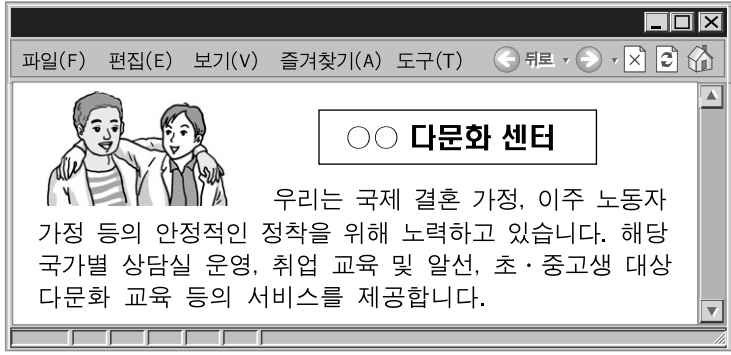
<보기>

- ㄱ. (가)의 제3자가 계약 이후에는 주권자가 된다.
- ㄴ. (가)의 계약은 자연 상태의 개인들 상호간에 이루어진다.
- ㄷ. (나)의 계약에서 재산권 보호는 필수적이다.
- ㄹ. (나)의 시민은 계약 성립 후에는 저항권을 가질 수 없다.
- ㅁ. (가)와 (나)의 자연 상태에서 인간은 자신이 피해를 당한 경우에만 자연법을 집행할 수 있다.

- ① ㄱ, ㄴ, ㄷ                      ② ㄱ, ㄴ, ㅁ                      ③ ㄱ, ㄹ, ㅁ
- ④ ㄴ, ㄷ, ㄹ                      ⑤ ㄷ, ㄹ, ㅁ

# 2 사회탐구 영역 (정치)

5. 다음 홈페이지의 내용과 관련된 헌법의 기본 원리를 실현하기 위한 정책 방향으로 적절하지 않은 것은?

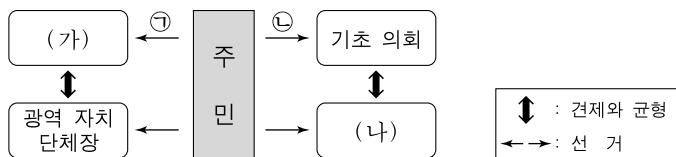


- ① 인간으로서의 존엄과 가치 보장
  - ② 국민의 언론·집회·결사의 자유 보장
  - ③ 경제적 측면에서 국민의 실질적 평등 보장
  - ④ 인간다운 생활을 위한 사회 보장 제도의 실시
  - ⑤ 국제 평화주의에 입각한 외국인의 신분과 지위 보장
6. 다음 사례에 나타난 문제점을 극복하기 위한 정치 발전 방안으로 옳은 것만을 <보기>에서 있는 대로 고른 것은?

직접 선거에 의해 선출된 ○○시의 시장은 취임 후 독단적인 정책을 시행하여 비난을 받아 왔다. 시장의 시정 운영에 대해 시민과 시민 사회 단체들은 정책 제의 및 결정 과정에의 참여, 정책 집행의 투명성 보장과 해당 업무에 대한 조사 및 시장의 사퇴를 요구하였다. 그러나 시장은 이에 대한 법적 근거가 없다고 거부하였다.

- <보기> —
- ㄱ. 주민 소환제 도입을 통해 시장을 소환한다.
  - ㄴ. 시장의 직무에 대한 감사 청구 제도를 마련한다.
  - ㄷ. 주요 정책에 대해 시민이 발안할 수 있는 제도를 도입한다.
  - ㄹ. 공직 선출자에 대한 정통성을 확보하기 위해 의무 투표제를 실시한다.

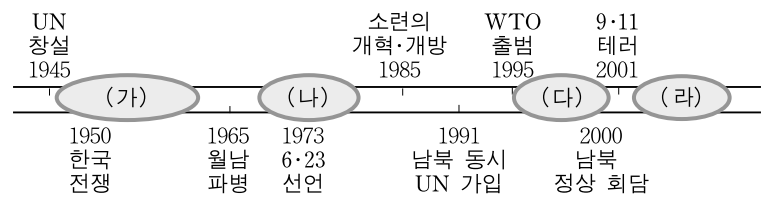
- ① ㄱ, ㄷ
  - ② ㄱ, ㄹ
  - ③ ㄴ, ㄹ
  - ④ ㄱ, ㄴ, ㄷ
  - ⑤ ㄴ, ㄷ, ㄹ
7. 그림은 우리나라 지방 자치 제도를 도식화한 것이다. 이에 대한 옳은 설명만을 <보기>에서 있는 대로 고른 것은? [3점]



- <보기> —
- ㄱ. (가)는 법령의 범위 내에서 조례를 제정한다.
  - ㄴ. (나)는 기초 의회를 해산할 수 있다.
  - ㄷ. (나)는 지방 자치 단체의 사무를 처리하는 집행 기관이다.
  - ㄹ. ㉠과 ㉡ 모두 별도의 비례 대표 선출을 위한 투표를 함께 실시한다.

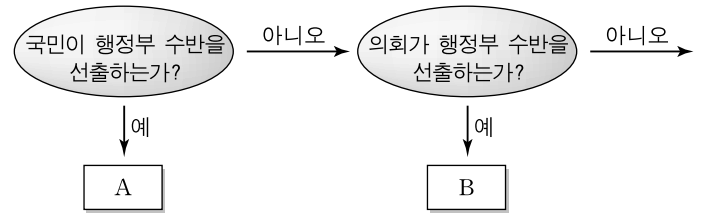
- ① ㄱ, ㄴ
- ② ㄱ, ㄷ
- ③ ㄴ, ㄹ
- ④ ㄱ, ㄷ, ㄹ
- ⑤ ㄴ, ㄷ, ㄹ

8. (가)~(라)시기의 우리나라 외교 정책에 대한 설명으로 적절하지 않은 것은?



- ① (가)는 냉전 체제의 고착화로 자유 민주주의 국가와 우호를 강화하고 반공 정책이 추구된 시기이다.
- ② (나)는 미·소간의 긴장이 완화되면서 사회주의 국가들과 관계를 개선하는 북방 정책이 도입된 시기이다.
- ③ (다)는 동·서 진영의 대립이 해소되었고 북한을 포용하려는 대북 정책이 도입된 시기이다.
- ④ (라)는 국제적인 테러가 점증하면서 '테러와의 전쟁'을 지원하기 위해 병력을 파병했던 시기이다.
- ⑤ (다)는 (나)에 비해 국제적으로 경제적 상호 의존이 심화되고 남북한 사이에 경제 협력이 본격화된 시기이다.

9. 그림은 전형적인 두 가지 정부 형태를 탐구하기 위한 질문이다. A, B 정부 형태의 특징에 대한 설명으로 옳은 것은?



- ① A의 행정부 수반은 의회를 해산할 수 있다.
- ② A의 의회는 각료 임명에 대한 동의를 할 수 있다.
- ③ B의 의회는 행정부 수반을 탄핵할 수 있다.
- ④ B의 행정부 수반은 법률안을 거부할 수 있다.
- ⑤ B는 A에 비해 행정부의 독립성을 유지할 수 있다.

10. 다음 글을 읽고 내린 결론으로 가장 적절한 것은? [3점]

갑국은 선거인단이 대통령을 선출한다. 각 지역의 선거인단 대의원 후보는 대통령 후보에 대한 지지를 표명하고, 헌법에 따라 국민은 각 지역의 인구수와 상관없이 동수의 대의원을 각 선거구에서 투표로 선출하여 선거인단을 구성한다. 이러한 대통령 선출 방식은 선거인단 선거에서 국민으로부터 최다 득표를 한 대통령 후보라도 당선에 실패하여 대표성의 문제를 야기하기도 한다. 따라서 국민들 사이에 헌법 개정의 필요성에 대한 인식이 확산되고 있다. 그러나 헌법 제정자들이 법의 안정성을 위해 개정 절차를 매우 까다롭게 규정하였기 때문에 현 상황에서 대통령 선출 방식을 바꾸는 것은 사실상 불가능하다.

- ① 법치주의가 민주적 의사의 반영을 어렵게 할 수 있다.
- ② 현대 사회에서는 헌법의 중요성이 점차 감소되고 있다.
- ③ 법 개정을 통하여 선거인단의 자율성을 향상시켜야 한다.
- ④ 헌법 제정 시 헌법 개정 절차를 수월하게 만들 필요성이 있다.
- ⑤ 대통령제는 일반적으로 민주적 의사를 반영하는 데 한계가 있다.

11. 갑, 을의 주장에 나타난 관점과 부합하는 진술을 <보기>에서 고른 것은?



<보기>

- ㄱ. 국제법이 국익에 배치된다면 지키지 않아도 된다.
- ㄴ. 국제 관계를 만인의 만인에 대한 투쟁 상태라고 본다.
- ㄷ. 국제 평화를 위해 비정부 기구가 중요한 역할을 수행하고 있다.
- ㄹ. 국제 원조가 군사용으로 전용되어 타국의 안보에 위협이 될 수 있다.
- ㅁ. 국제 사회의 질서 유지를 위해서는 세력 균형보다 집단 안보가 더 효과적이다.

갑

을

- ① ㄱ, ㄴ                      ㄷ, ㄹ, ㅁ
- ② ㄴ, ㄹ                      ㄱ, ㄷ, ㅁ
- ③ ㄷ, ㅁ                      ㄱ, ㄴ, ㄹ
- ④ ㄱ, ㄷ, ㄹ                ㄴ, ㅁ
- ⑤ ㄴ, ㄹ, ㅁ                ㄱ, ㄷ

12. 다음은 교사가 제시한 학습 자료와 이를 보고 학생들이 작성한 보고서 중 오류가 발견된 부분들을 정리한 것이다. 이 오류들을 바로잡기 위해 교사가 제시할 수행 과제로 적절하지 않은 것은? [3점]

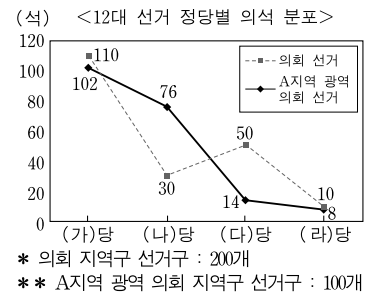
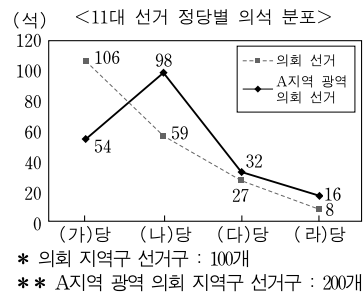
**< 학습 자료 >**  
 ... 아테네인들은 전쟁에 나가 있던 A 장군을 민회의 결정으로 소환하였다. 그들은 이번 전쟁의 성패가 아테네 운명을 좌우하므로 A 장군의 능력이 절실하게 필요함을 잘 알면서도 그를 시기하여 소환하였다. 결국 아테네는 전쟁에 패했고, 이후 쇠퇴의 길을 걷게 되었다. ...

**< 오류가 발견된 부분들 >**

- 다수에 의한 결정은 결코 공동체에 도움이 되지 않는다.
- 국민에 의한 통치보다 전문가에 의한 통치가 더 바람직하다.
- 현대 국가에서는 아테네와 같은 직접 민주주의적 요소가 사라졌다.
- 아테네는 모든 시민이 정치에 참여하였으므로 현대 국가보다 훨씬 민주적이다.
- 근대 국가는 대의제를 채택했기 때문에 아테네와 같은 문제가 전혀 발생하지 않는다.

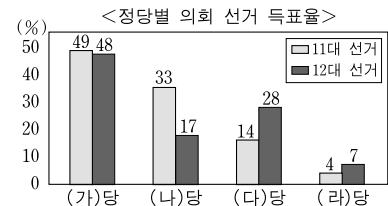
- ① 현대 국가가 채택하고 있는 직접 민주주의적 요소 조사
- ② 다수 대중의 정치 참여로 공공선이 달성될 수 있는 조건 조사
- ③ 대의제의 역사적 기원과 대표가 인기에 영합할 위험성에 대한 조사
- ④ 전문가에 의한 통치의 불가피성을 국민에게 설득시킬 수 있는 방안 조사
- ⑤ 여성과 노예 등을 배제한 아테네 시민의 범위와 현대 국가의 시민의 범위 비교 조사

[13~14] ○○국의 선거 결과를 보고 물음에 답하십시오. (단, 의원은 1인 1표제로 지역구에서만 선출하였고, 무소속은 없다.)



\* 의회 지역구 선거구 : 100개  
 \*\* A지역 광역 의회 지역구 선거구 : 200개

\* 의회 지역구 선거구 : 200개  
 \*\* A지역 광역 의회 지역구 선거구 : 100개



13. ○○국의 정치 제도에 대한 옳은 설명만을 <보기>에서 있는 대로 고른 것은? [3점]

<보기>

- ㄱ. A지역 12대 광역 의회 선거는 정치 신인의 당선 가능성이 불리한 제도였다.
- ㄴ. A지역 광역 의회 의원은 중앙 정치의 영향력으로부터 자유롭지 못하다.
- ㄷ. 11대 의회 선거는 한 지역구 내에서 투표 가치의 차등 문제가 발생할 수 있는 제도였다.
- ㄹ. 12대 의회 선거는 소수 집단의 의사가 반영되기 어려운 제도였다.

- ① ㄱ, ㄴ                      ② ㄱ, ㄷ                      ③ ㄷ, ㄹ
- ④ ㄱ, ㄴ, ㄹ                ⑤ ㄴ, ㄷ, ㄹ

14. 위 선거 결과에 대한 분석 및 추론으로 가장 적절한 것은? [3점]

- ① 11대 의회 선거에서 (가)당은 한 지역구에 2명 이상 출마한 곳이 있다.
- ② 12대 의회 선거에서 (나)당은 의석수가 정당 득표율에 비해 과대 대표되었다.
- ③ 12대 의회의 정국 안정을 위해 (다)당과 (라)당의 공조가 필수적이다.
- ④ 11대에 비해 12대에서 (다)당의 원내 영향력은 의회보다 A지역 광역 의회에서 강화되었다.
- ⑤ 11대에 비해 12대에서 (다)당은 정당 득표율에 대한 의회 의석수의 왜곡 정도가 개선되었다.

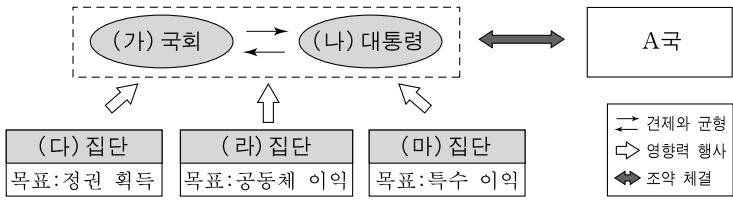
15. 다음 제도가 등장하게 된 배경으로 가장 적절한 것은?

- 교섭 단체 소속 의원의 입법 활동을 보좌하기 위하여 교섭 단체에 정책 연구위원을 둔다.
- 국회 상임 위원회에 위원장 및 소속 위원의 입법 활동을 지원하기 위하여 전문위원을 둔다.

- ① 정책 결정 시 다수당의 횡포 심화
- ② 전문성 신장을 위한 직업 공무원제 시행
- ③ 의원이 정당 정치에 구속되는 현상 심화
- ④ 전문성이 요구되는 법안 제정의 필요성 증대
- ⑤ 전문적인 행정 작용을 정치적으로 해결하려는 경향 증가

# 4 사회탐구 영역 (정치)

16. 그림은 우리나라와 A국의 조약 체결 과정에서 각 집단 간의 관계를 나타낸 것이다. (가)~(마)에 대한 설명으로 옳지 않은 것은? [3점]



- ① (가)는 특별 위원회를 구성하여 심의한 후 조약을 체결한다.
- ② (다)는 조약 협상안에 대한 국민의 의견을 수렴하여 정책을 입안한다.
- ③ (라)는 조약 협상안에 대한 시민의 의사를 집약하고 여론 형성을 주도한다.
- ④ (마)는 조약 협상안이 자신들에게 유리해지도록 압력을 행사한다.
- ⑤ (나)는 (가)에게 조약에 대한 비준 동의를 요청할 수 있다.

17. 다음 글에서 밑줄 친 ㉠~㉣에 대한 분석으로 옳지 않은 것은?

○ 투표하지 않은 사람에게 그리스에서는 1개월 이하의 ㉠징역형을 부과하고, 브라질에서는 ㉡공직 취임을 제한하거나 심지어 은행 대출 등도 제한하는 조치를 취하고 있다.  
 ○ 우리나라는 노약자·장애인 등 ㉢거동이 불편한 선거인에게 교통 편의를 제공하고, 투표를 한 사람에게 ㉣국·공립 유료 시설의 이용 요금을 면제하거나 할인하는 등의 대책을 시행하고 있다.

- ① ㉠은 신체적 자유권 침해 논란이 있을 수 있다.
- ② ㉡은 공무 담임권 침해 논란이 있을 수 있다.
- ③ ㉢은 특혜라기보다 참정권의 평등한 보장과 관련된다.
- ④ ㉣을 통해 선거에 대한 참여도를 높일 수 있다.
- ⑤ ㉢보다 ㉣이 기본권 보장에 더 충실하다.

18. (가)~(다)에 대한 옳은 설명을 <보기>에서 고른 것은? [3점]

(가) 국가란 강자들이 자신의 이익을 위해 만든 것이다. 이들은 자신들을 위해 법을 제정하고 이를 위반한 사람들을 부정한 자들이라고 비난하며 처벌한다.  
 (나) 국가의 목적은 강자들로부터 약자들을 보호하는 것이다. 그러나 국가의 최고 권력자가 이 강자들보다 인민을 덜 괴롭힌다는 보장이 없으므로 인민은 국가를 세울 때 정치 권력의 한계를 규정한다.  
 (다) 국가가 전체라면 개인은 부분이다. 몸 전체가 파괴되면 팔이나 다리만 살아남을 수 없듯이 개인은 국가에 속하지 않는 한 온전한 삶을 유지할 수 없다. 따라서 인간에게 가장 좋은 삶이란 국가의 목적에 공헌하는 삶이다.

— <보기> —

ㄱ. (가)의 대표적인 국가는 입헌 군주국이다.  
 ㄴ. (나)의 국가는 계약을 통해 성립될 수 있다.  
 ㄷ. (다)의 국가에서 가장 행복한 삶은 공공선을 위해 사는 것이다.  
 ㄹ. (가)와 (나)의 국가는 실질적 합법성을 갖추었다.

- ① ㄱ, ㄴ    ② ㄱ, ㄷ    ③ ㄴ, ㄷ    ④ ㄴ, ㄹ    ⑤ ㄷ, ㄹ

19. 다음 대화에서 학생이 답변할 내용으로 가장 적절한 것은?

교사 : 전체 구성원 가운데 단 한 사람이 다른 생각을 가지고 있다고 해서 그 사람에게 침묵을 강요하는 것은 어떤 한 사람이 자기와 생각이 다르다고 나머지 전부에게 침묵을 강요하는 것만큼이나 용납될 수 없지요.  
 학생 : 그러면 여론으로 자유를 구속하는 것은 여론을 거슬러 자유를 구속하는 것만큼이나 나쁘겠네요.  
 교사 : 맞아요. 그렇다면 이런 문제를 막기 위해 공동체의 구성원 모두는 어떤 노력을 해야 할까요?  
 학생 : \_\_\_\_\_

- ① 사상의 자유를 인정하되, 그것이 전통적 관습과 배치되면 표현의 자유를 제한해야 합니다.
- ② 정치 권력의 독재화를 막기 위해 권력자가 민주적 선거 절차를 준수하는지 감시해야 합니다.
- ③ 타인의 자유를 구속하지 않는 한, 개인이 각자 선택한 방식으로 살아갈 자유를 허용해야 합니다.
- ④ 자명한 진리로 인정되어 온 것은 사회적 비용을 줄이기 위해 비판의 대상으로 삼지 말아야 합니다.
- ⑤ 이해 관계의 대립을 신속하게 해소하기 위해 모든 영역에서 다수결의 원리를 조건 없이 적용해야 합니다.

20. 표는 국제 기구들의 의사 결정 구조를 비교한 것이다. 이에 대한 옳은 설명만을 <보기>에서 있는 대로 고른 것은? [3점]

구분	투표권 배분 기준	의결 방식
(가)	1국 1표	총 회원국의 2/3 이상의 찬성
(나)	1국 1표	모든 상임 이사국의 찬성 투표를 포함한 9개국 이상의 찬성
(다)	경제력에 비례하여 국가별로 투표권 차등 배분	총 투표권의 85% 이상의 찬성

— <보기> —

ㄱ. (가)는 강대국과 약소국 사이에 투표권의 차이가 없다.  
 ㄴ. (나)는 9개 이상의 비상임 이사국들이 연합하면 상임 이사국이 반대하는 안건도 의결할 수 있다.  
 ㄷ. (다)는 15%를 초과하는 투표권을 가진 국가는 실질적인 거부권을 가진다.  
 ㄹ. (나), (다)의 의사 결정 방식은 약소국에게 유리할 수 있다.  
 ㅁ. (가), (나), (다)의 의사 결정 방식은 모두 주권 평등 원칙에 기초해 있다.

- ① ㄱ, ㄷ    ② ㄴ, ㄷ    ③ ㄱ, ㄷ, ㅁ
- ④ ㄱ, ㄹ, ㅁ    ⑤ ㄴ, ㄹ, ㅁ

\* 확인 사항  
 ○ 답안지의 해당란에 필요한 내용을 정확히 기입(표기)했는지 확인하십시오.